

**Carte 3: Localisation des aires d'études**  
(Source : ADEV Environnement)

## 2 PERIMETRE ECOLOGIQUE

### 2.1 LES SITES NATURA 2000

#### 2.1.1 GENERALITES

Le réseau Natura 2000 est un réseau européen de sites riches du point de vue de la biodiversité. Les objectifs sont de préserver les espèces et les habitats menacés et/ou remarquables sur le territoire européen tout en permettant aux activités économiques locales de perdurer. Tous les pays européens ont désigné un certain nombre de sites destinés à faire partie de ce réseau qui doit donc former un ensemble cohérent à l'échelle de l'Europe.

Les sites du réseau Natura 2000 sont de deux types :

- **Les Zones Spéciales de Conservation (ZSC)** issues de la directive européenne « Habitats, Faune, Flore » de 1992, destinées à protéger toutes les espèces à l'exception des oiseaux. Avant de devenir des ZSC, les sites sont d'abord proposés et inclus dans une liste de sites potentiels : les Sites d'Intérêts Communautaires (SIC). Cette Directive répertorie plus de 200 types d'habitats naturels, 200 espèces animales et 500 espèces végétales présentant un intérêt communautaire et nécessitant une protection. Les Zones Spéciales de Conservation (ZSC), actuellement plus de 20 000 pour 12% du territoire européen, permettent une protection de ces habitats et espèces menacées.
- **Les Zones de Protection Spéciale (ZPS)** issues de la directive européenne « Oiseaux » de 1979. Ces ZPS découlent bien souvent des Zones Importantes pour la Conservation des Oiseaux (ZICO), une liste de sites provenant d'un inventaire effectué dans les années 80 sous l'égide de l'ONG Birdlife International. La directive « Oiseaux » propose la conservation à long terme des espèces d'oiseaux sauvages de l'Union européenne en ciblant 181 espèces et sous-espèces menacées qui nécessitent une attention particulière. Plus de 3000 sites ont été classés par les Etats de l'Union en tant que Zones de Protection spéciales (ZPS).

Ces deux directives ont été transcrites en droit français par l'ordonnance du 11 avril 2001.

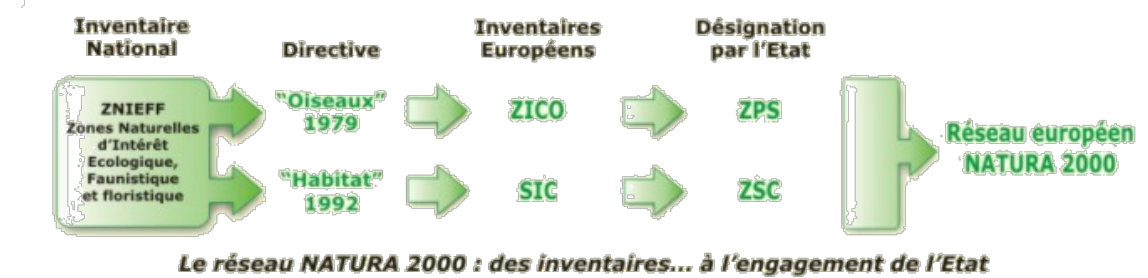


Figure 1 : Mise en place du réseau Natura 2000

(Source : DREAL Basse Normandie)

Pour permettre la mise en place d'une gestion durable des espaces naturels au sein du réseau Natura 2000, la France a opté pour une politique contractuelle (signature de contrats Natura 2000). L'adhésion des partenaires locaux et particulièrement des propriétaires et gestionnaires constitue en effet le meilleur gage de réussite à long terme du réseau.

**Aucun site Natura 2000 n'est présent à 5 km de la zone d'étude. Les sites les plus proches sont situés à 8 et à 10 km à l'ouest ; il s'agit des sites FR2410002- «Beauce et vallée de la Conie» et FR2400553-« Vallée du Loir et affluents aux environs de Châteaudun ».**

## 2.2 LES ZNIEFF

### 2.2.1 GENERALITES

Démarré en 1982, l'inventaire des Zones Naturelles d'Intérêt Écologique Faunistique et Floristique (ZNIEFF) a pour objectif d'identifier et de décrire des secteurs présentant de fortes capacités biologiques et un bon état de conservation. Deux types de ZNIEFF peuvent être distingués :

- ✓ Les ZNIEFF de type I : secteurs de grand intérêt biologique ou écologique ;
- ✓ Les ZNIEFF de type II : grands ensembles naturels riches et peu modifiés, offrant des potentialités biologiques importantes.

L'existence d'une ZNIEFF ne signifie pas qu'une zone soit protégée réglementairement. Cependant, il appartient à la commune de veiller à ce que les documents d'aménagement assurent sa pérennité, comme le stipule l'article 1 de la loi du 10 juillet 1976 sur la protection de la nature et l'article 35 de la loi du 7 janvier 1983 sur les règles d'aménagement. De fait, ces inventaires permettent d'identifier les espaces qui méritent une attention particulière quant à leur conservation. Leur protection et leur gestion sont mises en œuvre par l'application de mesures réglementaires ou par des protections contractuelles dans le respect des Directives européennes et des Conventions internationales.

Une modernisation nationale (mise à jour et harmonisation de la méthode de réalisation de cet inventaire) a été lancée en 1996 afin d'améliorer l'état des connaissances, d'homogénéiser les critères d'identification des ZNIEFF et de faciliter la diffusion de leur contenu. Une nouvelle méthodologie scientifique rigoureuse a été définie au niveau national par le Muséum National d'Histoire Naturelle et déclinée en région. Des listes d'espèces (animales et végétales) et d'habitats déterminants ont été dressées, leur présence étant désormais nécessaire pour le classement d'un territoire en ZNIEFF.

Cet inventaire est devenu aujourd'hui un des éléments majeurs de la politique de protection de la nature. Il doit être consulté dans le cadre de projets d'aménagement du territoire (document d'urbanisme, création d'espaces protégés, élaboration de schémas départementaux de carrière...).

**Sur les 5 km autour de la zone d'étude, aucune ZNIEFF de Type I ou II n'est présente.**

## 2.3 AUTRES ZONAGES ECOLOGIQUES

Aucun autre zonage (Arrêté Préfectoral de Protection de Biotope, Réserve Naturelle Régionale, Réserve Naturelle Nationale, Parc National, Espace Naturel Sensible, site RAMSAR) n'est présent dans un rayon de 5 Km autour du projet.

## 2.4 CONCLUSION SUR LES ZONAGES ECOLOGIQUES

Dans un rayon de 5 km, aucun zonage écologique (zone Natura 2000, ZNIEFF, RNR ...) particulier n'est présent.

**Les enjeux concernant les zonages écologiques sont donc considérés comme nuls.**

## 3 FONCTIONNEMENT ECOLOGIQUE

### 3.1 SCHEMA REGIONAL DE COHERANCE ECOLOGIQUE (SRCE)

#### **La trame verte et bleue : un outil complémentaire aux dispositifs existants pour la préservation de la biodiversité**

La fragmentation des habitats naturels, leur destruction par la consommation d'espace ou l'artificialisation des sols constituent les premières causes d'érosion de la biodiversité. La trame verte et bleue (TVB) constitue l'une des réponses à ce constat partagé.

La loi du 3 août 2009 relative à la mise en œuvre du Grenelle de l'environnement (dite Grenelle 1) et la loi du 12 juillet 2010 portant engagement national pour l'environnement (dite Grenelle 2) fixent l'objectif de créer d'ici 2012 une trame verte et bleue, outil d'aménagement durable du territoire. Elles donnent les moyens d'atteindre cet objectif avec les schémas régionaux de cohérence écologique. La trame verte et bleue est codifiée dans le code de l'urbanisme (articles L. 110 et suivants et L. 121 et suivants) et dans le code de l'environnement (article L. 371 et suivants).

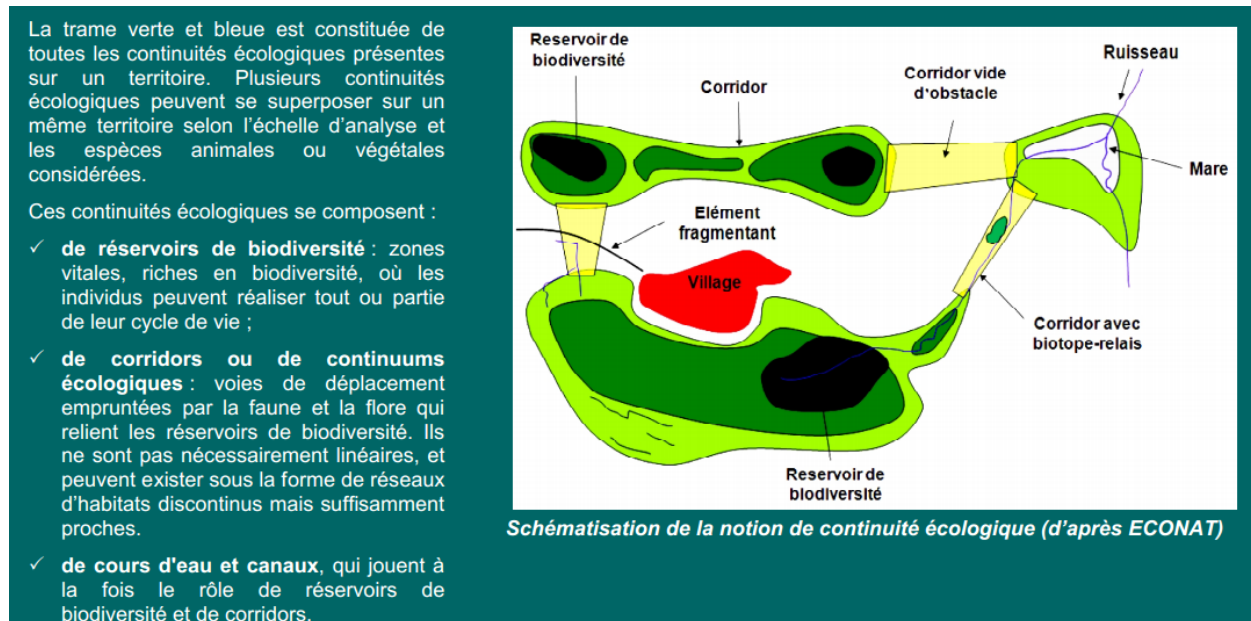
**La trame verte et bleue a pour objectif d'enrayer la perte de la biodiversité en participant à la préservation, à la gestion et à la remise en bon état des milieux nécessaires aux continuités écologiques, tout en prenant en compte les activités humaines, notamment agricoles, en milieu rural.**

La trame verte et bleue correspond à la représentation du réseau d'espaces naturels et à la manière dont ces espaces fonctionnent ensemble : on appelle l'ensemble « continuités écologiques ». Ces milieux ou habitats abritent de nombreuses espèces vivantes plus ou moins mobiles qui interagissent entre elles et avec leurs milieux. Pour prospérer, elles doivent pouvoir circuler d'un milieu à un autre, aussi bien lors de déplacements quotidiens que lorsque les jeunes partent à l'exploration d'un nouveau territoire ou à l'occasion de migrations.

Ainsi, la prise en compte de ces continuités, tant dans les politiques d'aménagement que dans la gestion courante des paysages ruraux, constitue une réponse permettant de limiter le déclin d'espèces dont les territoires et les conditions de vie se trouvent aujourd'hui fortement altérés par les changements globaux.

#### **La trame verte et bleue se décline à toutes les échelles :**

- A l'échelle nationale et européenne : l'État et l'Europe proposent un cadre pour déterminer les continuités écologiques à diverses échelles spatiales, identifient les enjeux nationaux et transfrontaliers et définissent des critères de cohérence nationale pour la trame verte et bleue.
- A l'échelle régionale : les Régions et l'État élaborent conjointement des schémas régionaux de cohérence écologique (SRCE), qui prennent en compte les critères de cohérence nationaux.
- Aux échelles intercommunales et communales : les collectivités et l'État prennent en compte les SRCE dans leurs projets et dans leurs documents de planification, notamment en matière d'aménagement et d'urbanisme. Les autres acteurs locaux peuvent également favoriser une utilisation du sol ou des modes de gestion bénéficiant aux continuités écologiques.
- A l'échelle des projets d'aménagement : infrastructures de transport, zones d'aménagement concerté, ...



**Figure 2 : Définition de la trame verte et bleue**

(Source : SRCE de la région Ile-de-France)

Le schéma régional de cohérence écologique (SRCE) est le volet régional de la trame verte et bleue. Ces objectifs sont :

- Identifier les composantes de la trame verte et bleue (réservoirs de biodiversité, corridors, cours d'eau et canaux, obstacles au fonctionnement des continuités écologiques) ;
- Identifier les enjeux régionaux de préservation et de restauration des continuités écologiques, et définir les priorités régionales à travers un plan d'action stratégique ;
- Proposer les outils adaptés pour la mise en œuvre de ce plan d'action pour la préservation et la restauration des continuités écologiques.

Il a pour objet principal la préservation et la remise en bon état des continuités écologiques. La préservation des continuités écologiques vise le maintien de leur fonctionnalité. La remise en bon état des continuités écologiques vise l'amélioration ou le rétablissement de leur fonctionnalité.

La fonctionnalité des continuités écologiques repose notamment sur :

- La diversité et la structure des milieux qui les composent et leur niveau de fragmentation ;
- Les interactions entre milieux, entre espèces et entre espèces et milieux ;

**Le projet est situé et sa trame verte et bleue sont donc dépendant du SRCE Centre-Val de Loire.**

**Le schéma régional de cohérence écologique du Centre-Val de Loire a été adopté par arrêté du préfet de région le 16 janvier 2015, après son approbation par le Conseil régional par délibération en séance du 18 décembre 2014.**

### 3.2 GENERALITES SUR LES CONTINUITES ECOLOGIQUES

Parmi les éléments du paysage jouant le rôle de corridors, on peut citer les cours d'eau, les ripisylves, les réseaux de haies, les lisières forestières, les bandes enherbées, les routes et autres voies de communication artificielles créées par l'homme. Les corridors peuvent prendre plusieurs formes : le corridor linéaire, avec nœuds, avec nœuds discontinus (dit en « pas japonais ») ou la mosaïque paysagère. Un corridor peut toujours jouer plusieurs rôles simultanés, mais pour différentes espèces. Par exemple, un corridor boisé peut être un conduit de dispersion pour les espèces forestières mais un filtre pour les espèces des prairies.

Une méta-analyse publiée récemment (Gilbert-Norton et al, 2010) montre que le corridor augmente en moyenne de 50 % le déplacement des individus entre taches, en comparaison de taches non connectées par un corridor. Mais également que les groupes taxonomiques ne sont pas tous favorisés. Ainsi, les mouvements des oiseaux sont moins favorisés que les mouvements des invertébrés, des autres vertébrés et des plantes.

Dans les régions d'agriculture intensive, les milieux naturels ou semi-naturels comme les haies, les bois, les friches, peuvent constituer des corridors permettant à la faune de se déplacer.

Le schéma ci-dessous illustre le principe du corridor biologique. Les zones indiquées comme « cœur de nature » (= réservoir de biodiversité) sont des zones naturelles riches en biodiversité. Elles sont reliées par des corridors ou continuités dont la qualité peut être variable (continuité continue ou discontinue). Les zones tampons peuvent permettre la sauvegarde d'une partie de la biodiversité tout en permettant certaines activités humaines.

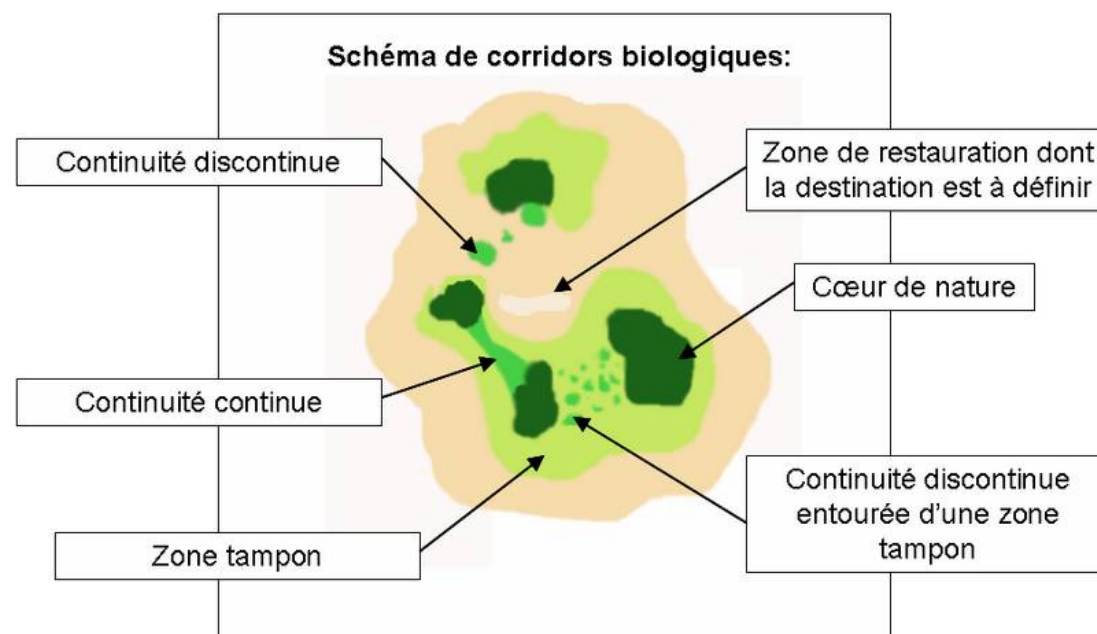


Figure 3 : Schéma de corridors biologiques  
(Source : Noeux Environnement)

### 3.3 APPLICATION A LA ZONE D'ETUDE

À l'échelle régionale, le SRCE Centre-Val de Loire identifie plusieurs sous-trames :

- Milieux humides ;
- Milieux prairiaux ;
- Milieux boisés (regroupant Boisements humides ; Boisements sur sols acides ; Boisements sur sols calcaires) ;
- Pelouses et landes sèches à humides sur sols acides ;
- Pelouses et lisières sèches sur sols calcaires ;
- Cours d'eau ;
- Bocage et autres structures ligneuses linéaires ;
- Espaces cultivés

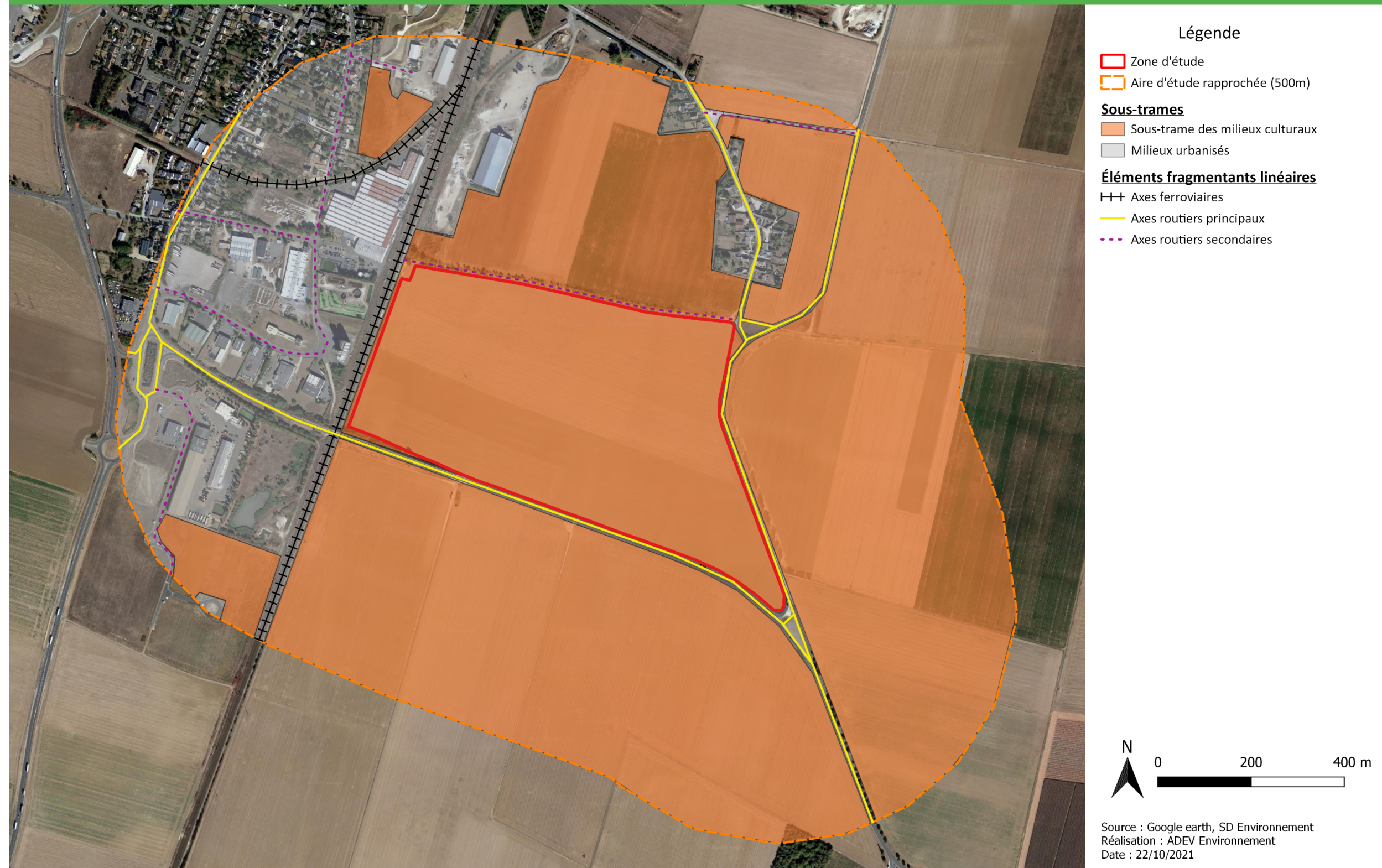
Concernant les sous-trames des milieux humides, milieux prairiaux, milieux boisés, pelouses et landes sèches à humides sur sols acides, pelouses et lisières sèches sur sols calcaires plusieurs éléments y sont distingués :

- Les réservoirs de biodiversité, espaces les plus riches du territoire pour la sous-trame considérée ;
- Les corridors écologiques potentiels permettant de relier les réservoirs de biodiversité entre eux, selon deux niveaux d'intervention possible dans le cadre du SRCE : les corridors à préserver et ceux à remettre en bon état ;
- Les zones de corridors diffus, à préciser localement, qui correspondent à des espaces, périphériques aux réservoirs de biodiversité, au sein desquels l'identification d'axes de corridors n'a pas été possible à l'échelle de travail du SRCE ;
- Les corridors interrégionaux, qui correspondent aux liaisons écologiques identifiées avec les régions administratives voisines et contribuent à la cohérence de la trame verte et bleue nationale ;
- Les éléments fragmentant majeurs du territoire régional (autoroutes et routes à 2x2 voies, Lignes à Grande Vitesse) ;
- Les intersections des axes des corridors écologiques potentiels de la sous-trame avec les éléments fragmentant du territoire régional selon deux niveaux : difficilement franchissables et moyennement franchissables ;

Les éléments reconnectant du réseau écologique (passages à faune et assimilés) selon deux catégories : niveau 1 (passage supérieur, au-dessus de l'élément fragmentant) et niveau 2 (passage inférieur).

Aucun réservoir de biodiversité ou corridor écologique des sous-trames identifiées par le SRCE n'est représenté au sein de l'aire d'étude.

À l'échelle du projet, on ne distingue que la sous-trame des milieux cultivés. Le site d'étude correspond à une grande parcelle cultivée, elle-même enclavée au sein d'une vaste zone de culture. Un axe routier au sud, à l'est, au nord ainsi qu'un axe ferroviaire à l'ouest limitent les déplacements de la faune sauvage entre la ZIP et les habitats alentour. La zone d'étude ne constitue qu'un faible intérêt en matière de réservoir de biodiversité et de connectivité des habitats.



Carte 4 : Illustration de la TVB locale  
(Source : ADEV Environnement)

#### 4.1 DATES DES SORTIES

Le bureau d'étude ADEV Environnement a réalisé huit sorties sur la zone d'étude entre avril 2021 et avril 2022. Les dates et la thématique de chaque sortie sont précisées dans le tableau suivant :

**Tableau 1 : Dates et thématiques des prospections naturalistes réalisées sur la zone d'étude**

Date de la sortie	Thématique	Conditions météorologiques	Nombre d'intervenants
27/04/2021	Groupes principaux : - Flore, habitats, zones humides	Couverture nuageuse : 0% Vent : Faible Température : 15°C Pluie : Ø	1 personne
03/06/2021	Groupes principaux : - Oiseaux  Groupes secondaires : - Mammifères, reptiles, amphibiens, insectes	Couverture nuageuse : 50% Vent : Faible Température : 24°C Pluie : Ø	1 personne
30/06/2021	Groupes principaux : - Oiseaux, mammifères  Groupes secondaires : - Mammifères, reptiles, amphibiens, insectes	Couverture nuageuse : 100% Vent : Faible Température : 16°C Pluie : Faible	1 personne
02/09/2021	Groupes principaux : - Oiseaux, mammifères  Groupes secondaires : Mammifères, reptiles, insectes	Couverture nuageuse : 0% Vent : Modéré Température : 24°C Pluie : Ø	1 personne
24/09/2021	Groupes principaux : - Oiseaux  Groupes secondaires : - Reptiles, insectes, mammifères	Couverture nuageuse : 100% Vent : Faible Température : 18°C Pluie : Ø	1 personne
15/09/2021	Groupes principaux : - Oiseaux  Groupes secondaires : - Reptiles, insectes, mammifères	Couverture nuageuse : 90% Vent : Faible Température : 20°C Pluie : Fortes averses	1 personne
20/10/2021	Groupes principaux : - Oiseaux  Groupes secondaires : - Reptiles, insectes, mammifères	Couverture nuageuse : 100% Vent : Faible Température : 15°C Pluie : Averses	1 personne
12/04/2022	Groupes principaux : - Oiseaux, chiroptères  Groupes secondaires : - Reptiles, insectes, mammifères	Couverture nuageuse : 60% Vent : Modéré Température : 15°C Pluie : Ø	1 personne

## 4 METHODOLOGIE



## 4.2 METHODE UTILISEES

### 4.2.1 DONNEES BIBLIOGRAPHIQUES

Lors de cette étude, avant le début des inventaires, les données bibliographiques en libre accès comme l'INPN ou encore les FSD (Formulaires Standards de Données) des zonages écologiques ont été consultées. Cette consultation permet de savoir si des sensibilités particulières sont déjà identifiées sur la zone d'étude et à proximité immédiate. Cette première phase permet d'identifier la présence d'espèces patrimoniales et donc d'orienter, ou de réaliser des inventaires spécifiques sur les espèces patrimoniales. Par exemple, si le Damier de la Succise est mentionné comme présent à proximité immédiate de la zone d'étude, il convient de mettre en place un suivi spécifique pour cette espèce et d'avoir une attention particulière lors des différents passages, notamment si les milieux présents sur la zone d'étude lui sont favorables. Concernant le groupe des chiroptères, l'analyse sera menée exclusivement à partir des données bibliographiques de l'INPN concernant la commune de Toury.

Ainsi, la consultation des données en libre accès permet d'orienter les inventaires en fonction des sensibilités identifiées et ainsi de confirmer ou non la présence de certaines espèces.

### 4.2.2 CARACTERISATION DE LA FLORE ET DES HABITATS

#### Détermination de la flore

Les inventaires naturalistes dédiés à la flore ont été réalisés dans les périodes les plus optimales afin de déterminer le plus précisément possible les groupements de végétaux et donc les habitats qui en découlent.

L'expertise terrain couvre l'ensemble de la zone d'étude du projet. Un inventaire plus précis est réalisé dans chaque habitat dit « homogène » sur une superficie d'environ 10x10m appelée « quadrat ». Si l'habitat semble complexe et d'une superficie relativement importante, plusieurs quadrats seront réalisés.

Les espèces floristiques recensées seront classées selon l'habitat dans lequel elles ont été identifiées mais aussi selon :

- Son statut de protection nationale et/ou régionale ;
- Sa présence ou non dans la Directive Habitats ;
- Son statut dans la Liste rouge nationale et régionale ;
- Son indigénat et son caractère envahissant (« Non » = indigène non envahissant / « Introduite » = non indigène non envahissant / « Oui » = non indigène envahissant) ;
- Son enjeu global lié aux critères cités précédemment.

Un code couleur est également utilisé pour les espèces floristiques :

- **Bleu** pour les espèces indicatrices de zones humides ;
- \* pour les espèces ayant permis la détermination de l'habitat dans lequel elles se trouvent.

#### Détermination des habitats

L'étude des photos aériennes (ortho-photos) ainsi que celle des données bibliographiques sont réalisées en amont des inventaires naturalistes. Ces études préalables permettent de localiser des habitats d'intérêt communautaire, des sites NATURA 2000, des ZNIEFF de type I et II ou bien encore des zones humides potentielles. Le repérage de ces habitats en amont de la phase terrain permet d'y approfondir les recherches notamment floristiques, sur les **habitats d'intérêt communautaire** ainsi que sur les **zones humides réglementaires** (Arrêté du 1<sup>er</sup> octobre 2009).

Une fois l'inventaire terrain réalisé, les différentes données sont cartographiées sur le logiciel **QGIS**. En fonction des groupements végétaux identifiés, les habitats naturels peuvent être référencés selon le **code EUNIS** (niveau 4 attendu), le code CORINE Biotopes et si présence d'habitats d'intérêt communautaire, selon le code NATURA 2000 associé.

La classification des habitats en code EUNIS est une combinaison de plusieurs autres classifications d'habitats. La partie habitats terrestres et d'eau douce est construite sur les modèles de la classification CORINE Biotopes, la classification des habitats du Paléarctique, l'annexe 1 de la directive européenne « Habitats-Faune-Flore » 92/43/CEE, la nomenclature CORINE Land Cover et la classification des habitats nordiques. La partie marine de la classification fut basée à l'origine sur la classification BioMar, couvrant le nord-est de l'Atlantique. La classification des habitats en code EUNIS introduit des critères déterminants pour l'identification de chaque unité d'habitat, tout en fournissant une correspondance avec les systèmes de classification dont elle s'inspire. Elle a une structure hiérarchique fondée sur 10 grands types de milieux auxquels s'ajoute une classe particulière (X) pour les mosaïques de milieux.

Tableau 2 : Libellé des codes EUNIS

Code niveau 1	Libellé
A	Habitats marins
B	Habitats côtiers
C	Eaux de surface continentales
D	Tourbières et bas-marais
E	Prairies ; Terrains dominés par des espèces non graminoides, des mousses ou des lichens
F	Landes, fourrés et toundras
G	Bois, forêts et autres habitats boisés
H	Habitats continentaux sans végétation ou à végétation clairsemée
I	Habitats agricoles, horticoles et domestiques régulièrement ou récemment cultivés
J	Zones bâties, sites industriels et autres habitats artificiels
X	Complexes d'habitats

Ces grands types de milieux représentent le premier niveau (niveau supérieur). Chaque premier niveau peut être subdivisé jusqu'à 7 niveaux inférieurs selon les types de milieux. Au total, la classification compte 5282 unités.

Dans le meilleur des cas, il existe un habitat précis pour l'habitat naturel identifié sur la zone d'étude. Cependant, dans certains cas, il faut se rapprocher au maximum de l'habitat correspondant. Par exemple, il se peut qu'une ripisylve identifiée sur le terrain soit composée uniquement de Frênes. Cependant, l'habitat EUNIS qui se rapproche le plus de celui identifié sur le terrain est l'habitat **G1.21 – Forêts riveraines à Fraxinus et Alnus, sur sols inondés par les crues, mais drainés aux basses eaux**, même si aucun Aulne n'a été identifié dans la ripisylve.

#### 4.2.3 LES ZONES HUMIDES

##### **Fonctionnalités des zones humides**

Les zones humides jouent un rôle prépondérant pour la gestion quantitative et qualitative de la ressource en eau à l'échelle du bassin versant et contribuent ainsi de façon significative à l'atteinte des objectifs de bon état chimique, écologique et quantitatif des eaux de surface et souterraines. Les fonctions des zones humides sont nombreuses et diversifiées. Voici les principales :

##### → FONCTIONS HYDROLOGIQUES

**Régulation des crues :** En stockant de l'eau (systèmes racinaires, communautés végétales, texture du sol...), elles retardent le ruissellement et les apports d'eau de pluie vers les cours d'eau situés en aval. En ralentissant ces débits, elle joue un rôle primordial dans la prévention contre les inondations.

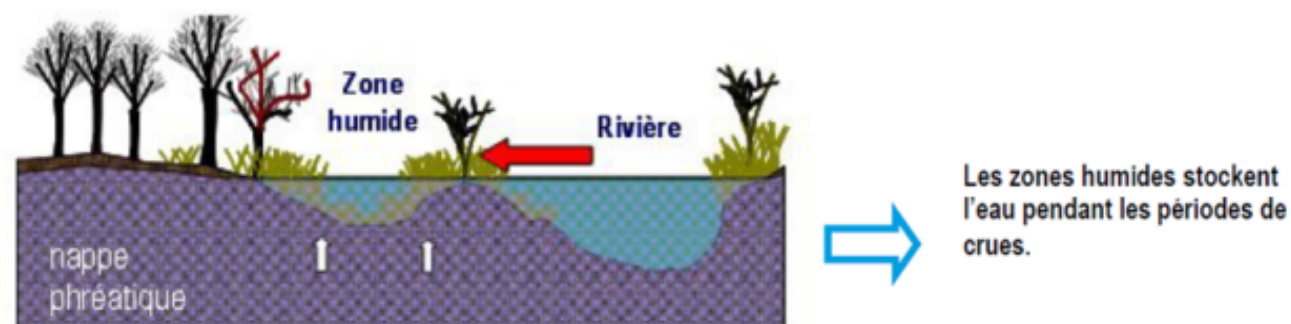


Figure 4 : Régulation des crues par les zones humides

(Source : SAGE Born et Buch)

**Recharge des nappes phréatiques :** L'infiltration des apports d'eau stockés par la zone humide limitent l'assèchement des nappes phréatiques en période chaude. Ces processus n'ont lieu que sur les substrats perméables ou semi-perméables et souvent liés aux débordements des rivières et autres crues en zone alluviale.

**Soutien d'étiage :** Lors des périodes de sécheresse ou d'étiage (période de basses eaux), les zones humides restituent progressivement l'excès en eau stocké durant la période pluvieuse. Ce processus peut avoir lieu lorsqu'il existe un ensemble de zones humides. Il va également dépendre des caractéristiques propres de celles-ci : sa superficie, sa nature et sa situation géographique.

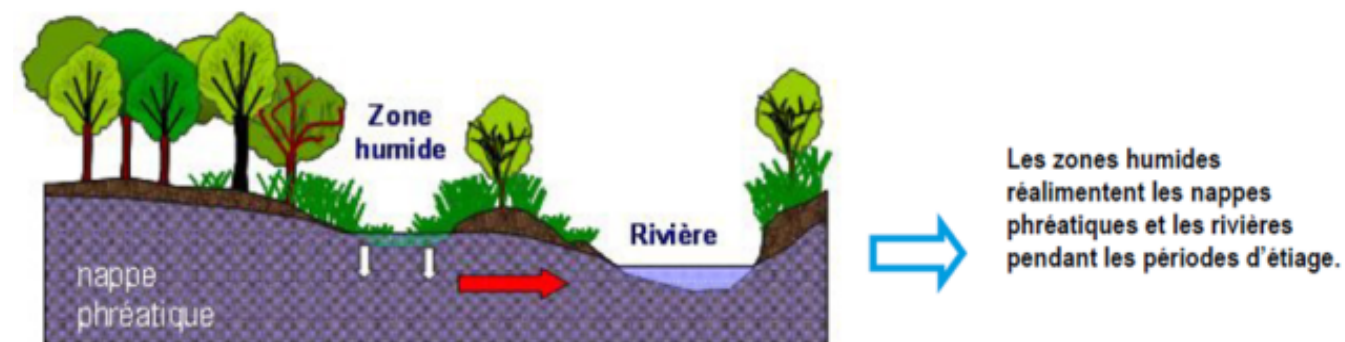


Figure 5 : Recharge des nappes phréatiques et soutien d'étiage

(Source : SAGE Born et Buch)

##### → FONCTIONS PHYSIQUES ET BIOGEOCHIMIQUES

Les zones humides sont des filtres naturels et contribuent de manière générale au maintien et à l'amélioration de la qualité de l'eau à l'aval.

Cependant, l'accumulation des substances peut créer une ambiance toxique défavorable à l'équilibre écologique de la zone humide. Tous les types de zones humides sont concernés dès lors qu'ils reçoivent des rejets toxiques. À l'exception des « lits mineurs » et des « annexes fluviales » (entraînement vers le milieu marin), la quasi-irréversibilité du processus oriente nécessairement vers une politique de réduction des rejets toxiques à l'amont.

**Rétention des polluants (filtres physiques) :** Les micropolluants (métaux lourds, produits phytosanitaires...), matières en suspension sont retenus/piégés voire éliminés par sédimentation ou fixation par des végétaux. En effet la sédimentation provoque la rétention d'une partie des matières en suspension. Ce processus naturel est à l'origine de la fertilisation des zones inondables puis du développement des milieux pionniers. Il joue un rôle essentiel dans la régénération des zones humides, mais induit à terme le comblement de certains milieux (lacs, marais, étangs). Cette fonction d'interception des matières en suspension contribue à réduire les effets néfastes d'une surcharge des eaux tant pour le fonctionnement écologique des écosystèmes aquatiques que pour les divers usages de l'eau. En outre, elle favorise l'interception et le stockage de divers éléments polluants associés aux particules.

**Rétention des éléments nutritifs (filtres biologiques) :** Les zones humides sont le siège de nombreuses réactions biogéochimiques, liées à la présence de bactéries au sein du sol et des sédiments. Les flux hydriques dans les bassins versants anthropisés étant chargés en nutriments d'origine agricole et domestique, elles contribuent à réguler les éléments nutritifs (azote, nitrates, et phosphates), par des processus de dénitrification et de déphosphatation, généralement responsables d'une eutrophisation des milieux aquatiques.

Il a été démontré que 60 à 95% de l'azote associé aux particules mises en suspension et transportées par les eaux de ruissellement se trouvent « piégés » au niveau des ripisylves, en particulier dans les petits bassins versants en tête de réseau hydrographique (in Fustec et Frochet, 1995). La politique nationale de préservation et d'amélioration de la qualité des milieux aquatiques met l'accent sur l'importance de cette fonction de régulation naturelle.

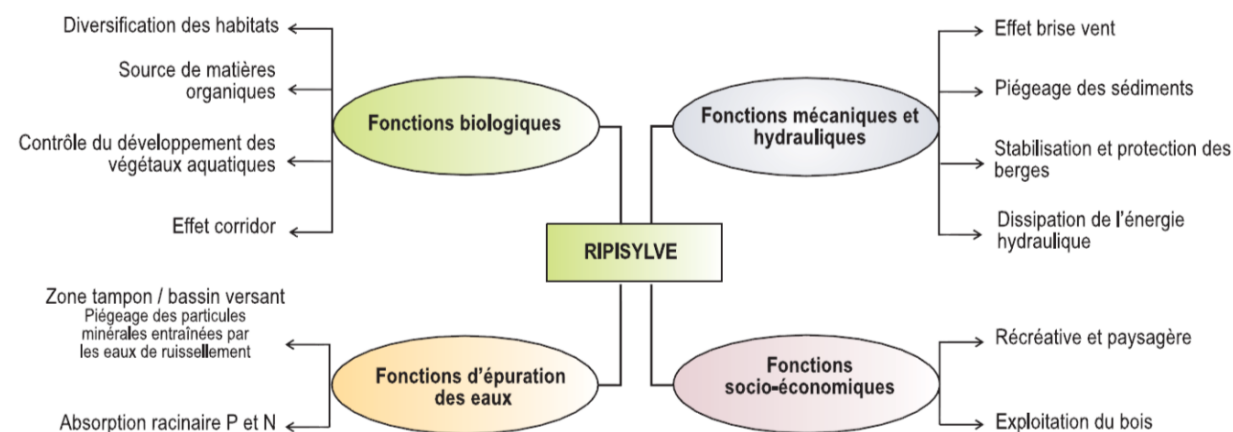


Figure 6 : Rôles et services rendus par la ripisylve

→ FONCTIONS ÉCOLOGIQUES

**Réservoir de biodiversité :** Les zones humides présentent un véritable intérêt patrimonial, en se caractérisant par de nombreux habitats et en hébergeant de nombreuses espèces qui y sont inféodées. Véritable support de biodiversité, elles offrent des zones d'alimentation, de reproduction, d'abris, de refuge, de repos (étape migratoire pour les oiseaux), pour une multitude d'espèces animales et végétales et assurent ainsi des fonctions vitales pour leur cycle de vie.

A titre d'exemple, ces milieux accueillent 30 % des espèces végétales remarquables et menacées et 50 % environ des espèces d'oiseaux.

→ AUTRES FONCTIONS

**Régulation du climat :** Elles constituent de véritables puits à carbone, et peuvent influencer localement les précipitations et la température atmosphérique via les phénomènes de transpiration et d'évapotranspiration, et peuvent modérer les effets de sécheresse. Les zones humides sont les plus importants puits de carbone naturels. Les conditions anaérobies (pauvres en oxygène) empêchent les organismes vivants de décomposer la matière organique, y compris le carbone organique, qui est ainsi accumulé au fur et à mesure que la tourbe se forme à partir des végétaux morts. Le carbone est également séquestré par la végétation, via la photosynthèse. En ayant la capacité d'atténuer la puissance des tempêtes, la force et la vitesse des vagues, certaines zones humides font office de zones tampons.

**Production de biens et de services :** Avec des valeurs économiques, touristiques, récréatives, culturelles, patrimoniales, éducatives, esthétiques, scientifiques, des services de production et d'approvisionnement, pour la santé humaine...

Elles ont également une valeur paysagère et constituent un espace de détente, qu'il est possible de mettre en valeur en les rendant accessibles par des sentiers de découvertes et en informant le grand public par des panneaux d'information.

**Il est difficile d'évaluer avec précision et de quantifier l'ensemble des services rendus par une zone humide donnée. Cependant, il est nécessaire de faire la distinction entre les zones humides fonctionnelles et en bon état de conservation, des zones humides altérées. Ces dernières peuvent avoir perdu tout ou partie de leurs fonctions initiales suite à des aménagements anthropiques (drains, remblais, mise en culture...).**

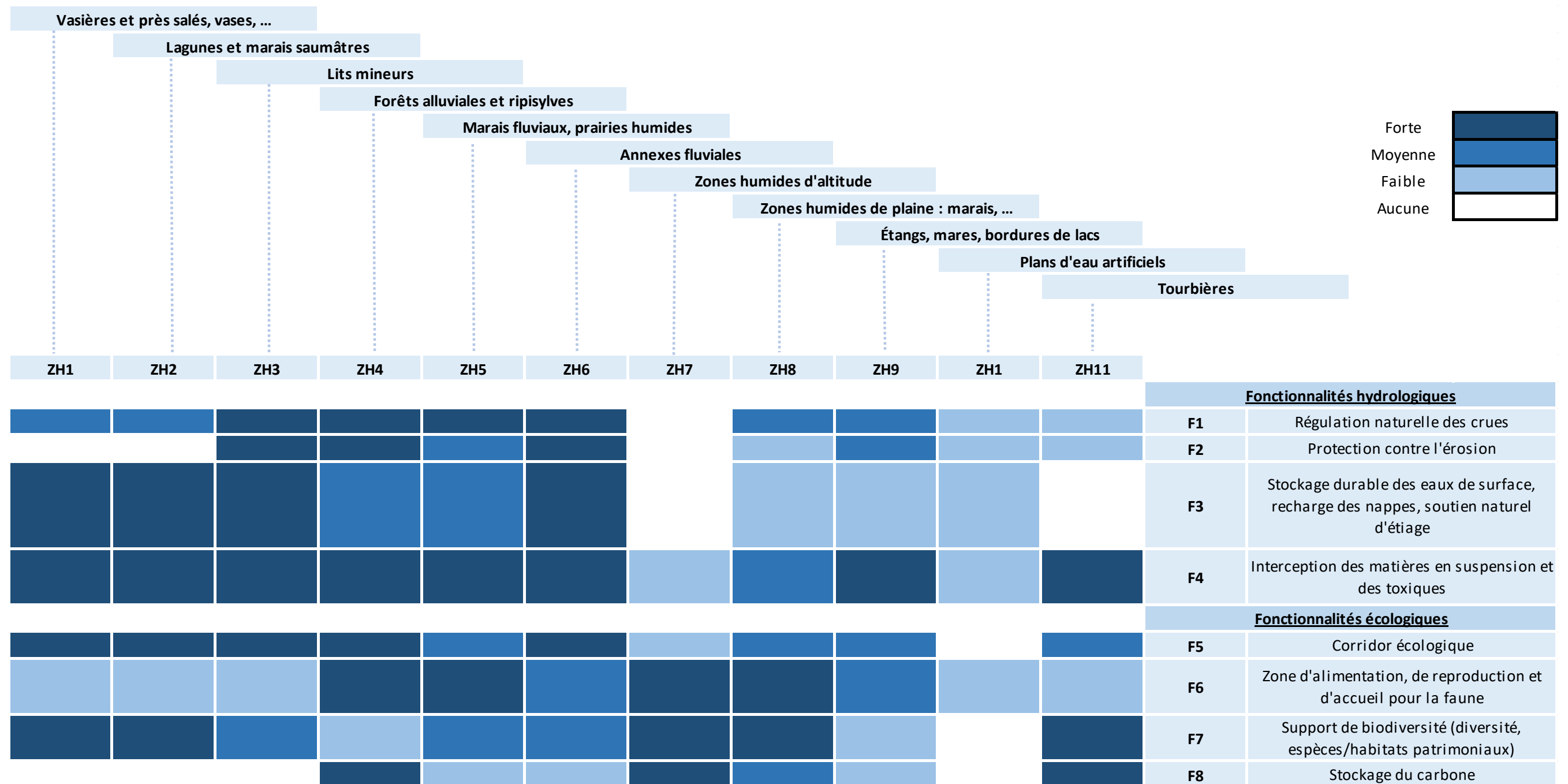
Le tableau ci-après reprend les principales fonctions des zones humides et leurs services associés.

Tableau 3 : Fonctions et services des zones humides

(Source : Agence de l'eau Loire-Bretagne)

Fonctions physiques de régulation hydraulique vis-à-vis du régime des eaux (services associés)	Service(s)
A1. écrêtement et désynchronisation des crues	atténuation des inondations
A2. stockage de l'eau	soutien des débits d'étiage
A3. recharge et décharge des nappes	approvisionnement en eau
A4. alimentation du débit solide des cours d'eau	diminution de l'érosion des lits
A5. dissipation des forces érosives	fixation des rives
Fonctions chimiques d'épuration naturelles vis-à-vis de la qualité des eaux	Service(s)
B1. interception et stockage des matières en suspension	réduction de la turbidité
B2. tampon contre les intrusions salines	amélioration de la potabilité
B3. dégradation des micropolluants toxiques	amélioration de la potabilité
B4. recyclage des éléments nutritifs	amélioration de la potabilité, innocuité écologique
B5. interaction thermique	atténuation ou amplification des contrastes de températures
Fonctions biologiques de support des écosystèmes	Service(s)
C1. recyclage biogéochimique et stockage du carbone	limitation de l'effet de serre
C2. production de biomasse	initiation des chaînes trophiques
C3. maintien et création d'habitats	réservoir de biodiversité, formation de paysages

→ SYNTHÈSE DES FONCTIONNALITÉS



Les informations ci-dessus permettent de connaître pour une typologie de zone humide, les fonctions potentielles que celle-ci peut jouer. Il s'agit ensuite d'apprécier le niveau d'enjeu et les fonctions réelles de la zone humide observée sur le terrain en prenant en compte les dégradations observées.

Source : Extrait du guide technique interagences, les zones humides et la ressource en eau / fonction des zones humides / Agence de l'Eau Loire-Bretagne

### **Dégradation et disparition des zones humides**

En France, deux tiers des zones humides ont disparu au cours du XX<sup>e</sup> siècle (IFEN, 2006). Souvent considérées comme des milieux insalubres, hostiles aux activités humaines et improductives, les zones humides subissent encore actuellement de nombreuses atteintes :

- Drainage, mise en culture : au cours des dernières années, les zones humides ont payé un lourd tribut à l'intensification des pratiques agricoles ;
- Comblement, remblaiement : l'urbanisation détruit et fractionne les milieux humides ;
- Boisements : les boisements de résineux déstructurent le sol et ceux de peupliers sont de gros consommateurs d'eau et appauvrissent le milieu ;
- Prélèvements abusifs : les prélèvements d'eau accrus en raison des besoins croissants (industrie, eau potable, agriculture) abaissent le niveau des nappes et assèchent les milieux ;
- Pollutions : les produits phytosanitaires et les rejets industriels sont autant de sources de pollution qui participent à la dégradation des zones humides.

L'altération des zones humides a un impact fort sur la biodiversité, le paysage et les activités humaines. Ces impacts sont en lien direct avec les fonctions remplies par les zones humides :

- Suppression ou altération de la limitation des crues et donc augmentation du risque d'inondation. L'impact économique peut alors être fort en lien avec la construction d'ouvrages hydrauliques coûteux (barrages) ;
- Suppression ou altération du soutien du débit des cours d'eau en période d'étiage ;
- Augmentation des effets néfastes en cas de pollution, liée à la perte de la fonction de régulation des nutriments et de rétention des polluants ;
- Disparition d'espèces et de milieux naturels remarquables (érosion de la biodiversité) ;
- Diminution de l'activité touristique en lien direct avec la perte de valeur paysagère et écologique ;
- Diminution de l'activité cynégétique en lien avec les zones humides ;
- Altération des zones de pêche.

#### **4.2.3.1 DELIMITATION DES ZONES HUMIDES**

##### **Délimitation réglementaire**

La méthodologie d'investigation des zones humides est basée sur les recommandations de l'Arrêté du 1<sup>er</sup> octobre 2009 modifiant l'Arrêté du 24 juin 2008 qui précise les critères de définition et de délimitation des zones humides. Selon cet arrêté, une zone humide peut être déterminée de deux manières différentes :

- **Par l'étude du sol :**
  - Identification d'un **histosol** (sol tourbeux) ;
  - Identification d'un **réductisol** (odeur de soufre) avec traces d'hydromorphie apparaissant entre 0 et 50 cm ;
  - Identification d'un **rédoxisol** avec traces d'hydromorphie apparaissant entre 0 et 25 cm avec accentuation en profondeur ;
  - Identification d'un **rédoxisol** avec traces d'hydromorphie apparaissant entre 0 et 50 cm avec accentuation en profondeur avec apparition d'un **rédoxisol** aux alentours de 80 cm.

**Un sondage par habitat homogène, sans rupture de pente, suffit pour déterminer le caractère humide de la zone.**

- **Par l'étude de la végétation** : un certain nombre d'espèces végétales sont caractéristiques des zones humides et inscrites dans l'Arrêté du 1<sup>er</sup> octobre 2009.

**Le recouvrement d'espèces indicatrices de zones humides doit être supérieur à 50% pour déterminer le caractère humide de la zone uniquement avec le critère floristique.**

**La loi portant création de l'Office Français de la Biodiversité, parue le 24 juillet 2019, reprend dans son article 23 la rédaction de l'article L. 211-1 du code de l'environnement portant sur la caractérisation des zones humides, afin d'y introduire un "ou" qui permet de restaurer le caractère alternatif des critères pédologique et floristique. L'arrêt du Conseil d'État du 22 février 2017 est donc désormais caduc.**

##### **Prélocalisation des zones humides (travail en amont des inventaires)**

Une prélocalisation bibliographique des zones humides potentielles sur la zone d'étude est effectuée en amont des investigations de terrain à l'aide d'un travail cartographique basé sur des critères morphologiques et climatiques, réalisé par l'INRA d'Orléans (US InfoSol) et l'Agrocampus Ouest de Rennes (UMR SAS). Cette cartographie décrit une potentialité de présence de zones humides sur la France métropolitaine : probabilité très forte, forte et assez forte. Les milieux aquatiques sont également recensés.

Ces zones humides sont présumées mais non avérées. Cette étude préalable permet de cibler des itinéraires pour permettre une délimitation précise et complète sur le terrain.

##### **Expertise zones humides (terrain)**

Le travail de terrain de détermination et de vérification de la présence de zones humides se base sur la révision de l'Arrêté du 24 juin 2008, modifié par les arrêtés du 1<sup>er</sup> octobre 2009 et du 24 juillet 2019.

De ce fait le travail est divisé en deux étapes :

- Identifier la flore sur les différents habitats de la zone d'étude en spécifiant si les espèces sont indicatrices de zones humides (selon la liste de l'arrêté ministériel) ;
- Réaliser des sondages pédologiques à l'aide d'une tarière. Les prélèvements sont analysés visuellement afin d'identifier des traces d'hydromorphies indicatrices de zones humides.

##### **→ CRITÈRE DE DÉLIMITATION : PÉDOLOGIQUE**

**La profondeur de chaque sondage est très variable selon la texture du sol et la période de réalisation de l'expertise. Un sondage peut être identifié en refus de tarière (présence d'un socle rocheux ou argileux) et ne pas dépasser 20 cm de profondeur. A l'inverse et si les conditions le permettent les sondages sont réalisés jusqu'à 120 cm. En moyenne, les conditions identifiées permettent des sondages d'une profondeur variant entre 60 et 80 cm.**

*Les données sur la profondeur de réalisation des sondages sont notées dans les fiches sondages présentées en Annexe.*

- Présence de traits rédoxiques débutant à moins de 25 cm de la surface du sol et s'intensifiant en profondeur ;
- Présence de traits réductiques débutant à moins de 50 cm de la surface du sol.

La hiérarchisation des résultats des sondages est la suivante :

- Sondage positif et présence d'un recouvrement d'espèces indicatrices de zones humides supérieur à 50 % ;
- Sondage positif et absence d'un recouvrement d'espèces indicatrices de zones humides supérieur à 50 % ;
- Sondage négatif et présence d'un recouvrement d'espèces indicatrices de zones humides supérieur à 50 % ;
- Sondage négatif et absence d'un recouvrement d'espèces indicatrices de zones humides supérieur à 50 % ;
- Sondage impossible à réaliser (nature du sol) et présence d'un recouvrement d'espèces indicatrices de zones humides supérieur à 50 % ;
- Sondage impossible à réaliser (nature du sol) et absence d'un recouvrement d'espèces indicatrices de zones humides supérieur à 50 %.